

POINTS DE VUE DESTINÉS AUX INVESTISSEURS INSTITUTIONNELS



AUTOMNE 2014

QUELLE EST L'OPINION DES DIRIGEANTS DES PLUS IMPORTANTS RÉGIMES DE RETRAITE AU CANADA?

Dans notre secteur, rares sont ceux qui ont une vision plus claire de la retraite que les promoteurs de régimes à prestations déterminées (PD). Ils sont en effet directement touchés par les fluctuations des marchés, ainsi que par les changements dans les politiques, la réglementation et les programmes de retraite de l'État.

Voilà pourquoi la société Gestion Placements Sun Life a récemment effectué un sondage auprès des dirigeants des plus importants régimes de retraite au Canada, afin de connaître leur opinion sur quelques-uns des principaux enjeux actuels :

1. **État de santé des régimes de retraite PD** – Nous avons interrogé les promoteurs de régimes sur l'état de santé des régimes de retraite PD dans l'ensemble du Canada, y compris le leur.
2. **Stratégies de placement actuelles et futures** – Nous avons demandé aux promoteurs de régimes quels sont les instruments de placement qu'ils utilisent pour respecter leurs obligations envers les participants aux régimes aujourd'hui et comment ceux-ci pourraient changer à l'avenir.
3. **Liste de souhaits à l'égard du système de revenu de retraite du Canada** – Nous avons demandé aux promoteurs de régimes leur point de vue à long terme sur le système de revenu de retraite du Canada et les domaines où ils aimeraient voir les autorités agir.

Les principales conclusions présentées dans le présent document donnent un aperçu de l'opinion des promoteurs des principaux régimes de retraite PD en ce qui a trait à l'état de santé de leur régime – les sources d'optimisme et de préoccupation – et la façon dont ils se préparent à affronter les problèmes futurs. Leurs opinions sur le plan politique – modification du Régime de pensions du Canada, soutien aux régimes PD existants, problème concernant la protection en matière de pensions – constituent un atout apprécié dans le débat sur le revenu de retraite.

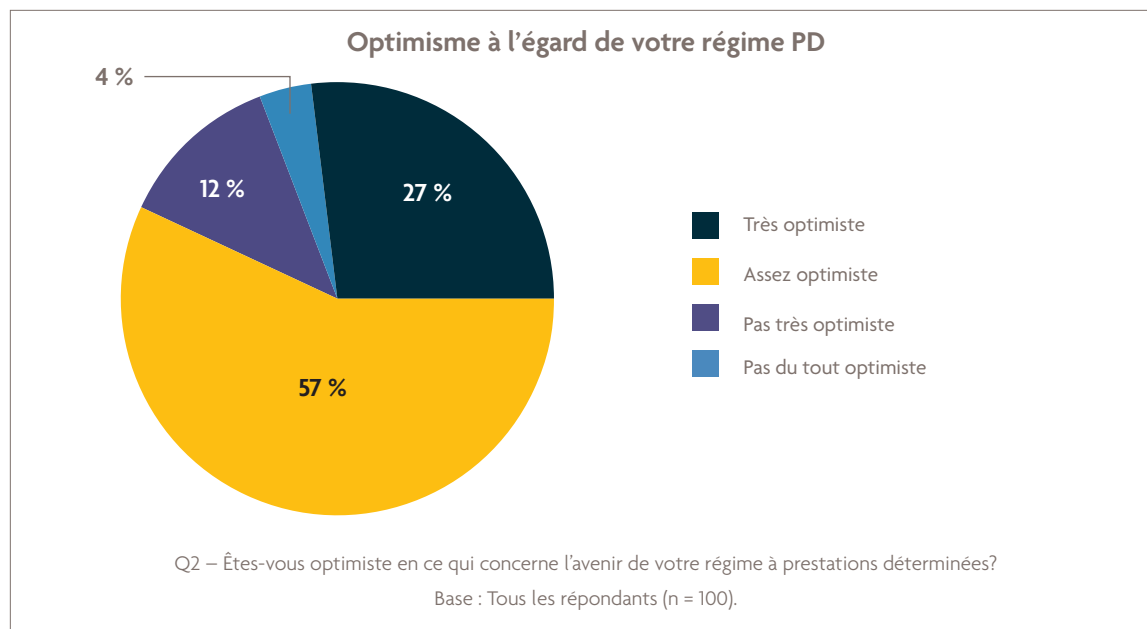
À PROPOS DU RAPPORT DE LA SOCIÉTÉ GESTION PLACEMENTS SUN LIFE SUR LES RÉGIMES À PRESTATIONS DÉTERMINÉES

- Nous avons interrogé 100 promoteurs de régimes PD de l'ensemble du Canada, qui gèrent des caisses de retraite dont l'actif varie de 50 M\$ à 10 G\$; 51 des répondants gèrent un actif d'au moins 1 G\$.
- Le sondage a été effectué en ligne et par téléphone par Rogers Connect Market Research au printemps 2014. Les noms ont été choisis dans la base de données du Canadian Institutional Investment Network.

ÉTAT DES RÉGIMES DE RETRAITE À PRESTATIONS DÉTERMINÉES

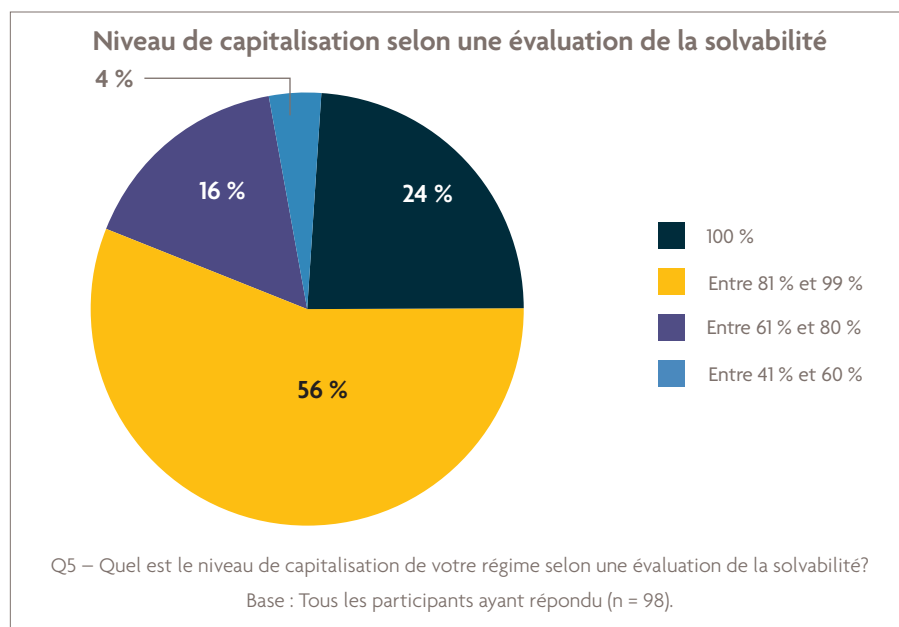
Optimisme à l'égard de leurs propres régimes

La vaste majorité (84 %) des répondants ont de bonnes raisons de se montrer optimiste en ce qui concerne l'avenir de leur régime. En revanche, tout juste moins de la moitié des répondants (43 %) sont optimistes en ce qui concerne l'avenir des régimes de retraite PD en général. Nous nous pencherons plus tard sur leurs préoccupations.



Amélioration en 2013 de la situation en matière de solvabilité...

Dans 91 % des cas, les régimes PD ont amélioré leur situation en matière de solvabilité en 2013, et le niveau de capitalisation moyen selon une évaluation de la solvabilité est d'environ 88 %. Il est donc facile de comprendre pourquoi la majorité des promoteurs de régimes interrogés se montrent optimistes pour l'avenir.



AUTRES CONCLUSIONS IMPORTANTES CONCERNANT LES TAUX DE SOLVABILITÉ*

17 % des répondants font état d'une hausse d'au moins 20 %

43 % font état d'une hausse de 10 % à 19,9 %

30 % font état d'une hausse de moins de 10 %

7 % ne signalent aucun changement

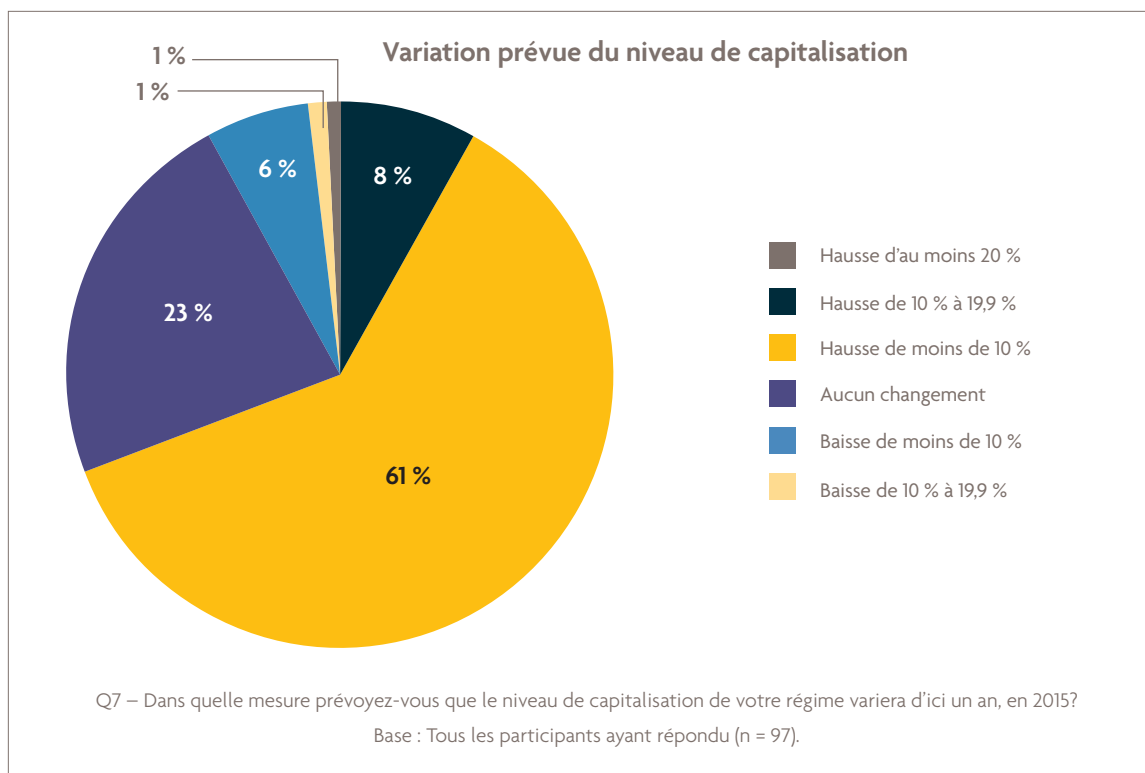
Seulement **2 %** des répondants ont vu baisser leur taux de solvabilité.

*Q6 – Dans quelle mesure le niveau de capitalisation (selon une évaluation de la solvabilité) de votre régime a-t-il varié au cours de la dernière année (2013)?

Base : Tous les participants ayant répondu (n = 99).

...et l'avenir s'annonce prometteur

L'avenir aussi s'annonce prometteur, étant donné qu'une vaste majorité (70 %) des répondants croient que leur niveau de capitalisation s'améliorera cette année. Seulement 7 % s'attendent à ce qu'il diminue.



Le fait que les nouveaux employés peuvent s'inscrire à la plupart des régimes représentés dans l'étude (70 %) témoigne de cet optimisme. Seulement 29 % des régimes n'acceptent plus de nouveaux participants et 1 % ont gelé les prestations pour tous les participants au régime.

PRINCIPALES CONCLUSIONS CONCERNANT LE NIVEAU DE CAPITALISATION

70 % des régimes acceptent les nouveaux employés

29 % n'acceptent pas les nouveaux employés

1 % ont gelé les prestations pour tous les participants au régime

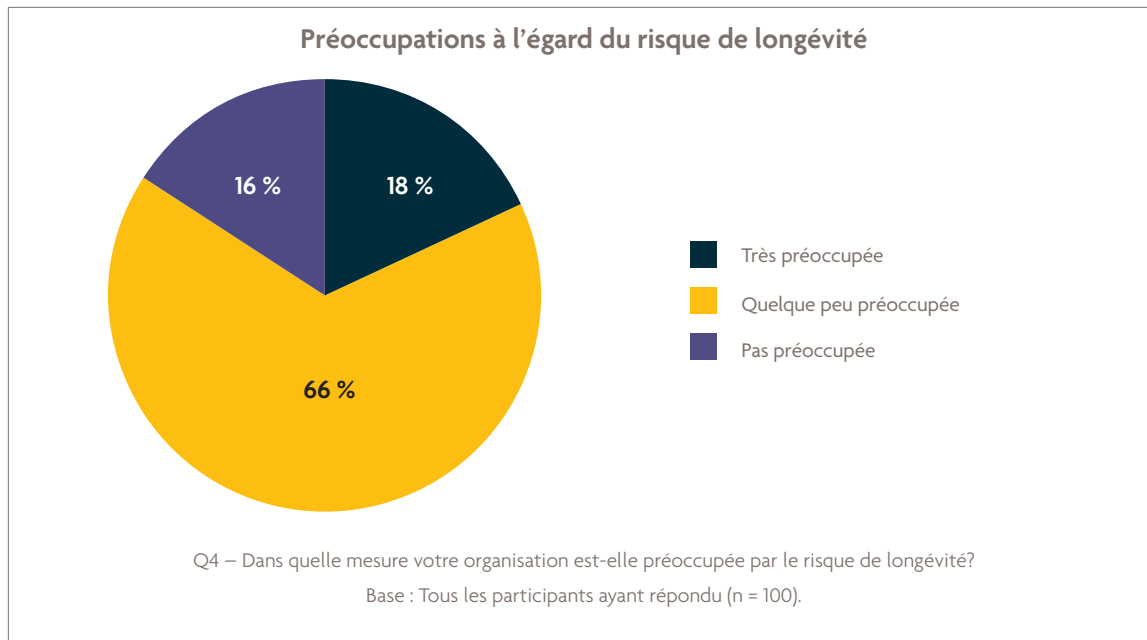
PRINCIPALES CONCLUSIONS CONCERNANT L'ÉVALUATION DES RENDEMENTS

78 % des régimes mesurent le rendement du régime par rapport à un indice de référence

22 % mesurent leur rendement par rapport à leur passif

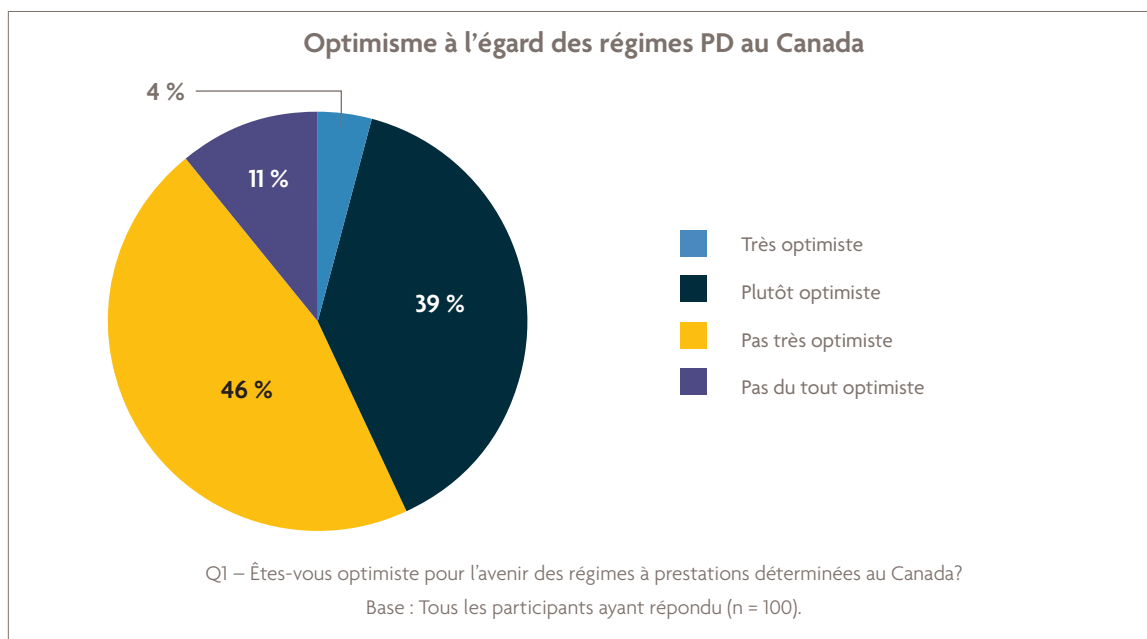
Sources de préoccupation

Même s'ils se montrent généralement optimistes à l'égard de leurs régimes PD, les promoteurs ont exprimé certaines inquiétudes face à l'avenir. Ainsi, 84 % sont préoccupés par le fait que les participants vivent plus longtemps.



Parmi les autres sources de préoccupations, mentionnons les pressions réglementaires (17 %), les facteurs démographiques défavorables pour les régimes PD (17 %), le partage inégal des risques entre les employeurs et les employés (13 %) et, finalement, l'idée selon laquelle les régimes PD n'ont plus la cote (10 %).

Pour ces raisons, les promoteurs de régimes PD se montrent moins optimistes en ce qui concerne l'avenir de l'ensemble des régimes PD. Si 84 % des promoteurs font preuve d'optimisme à l'égard de leurs propres régimes, seulement 43 % sont optimistes pour l'ensemble des régimes PD au Canada.



STRATÉGIES DE PLACEMENT ET MARCHÉS FINANCIERS

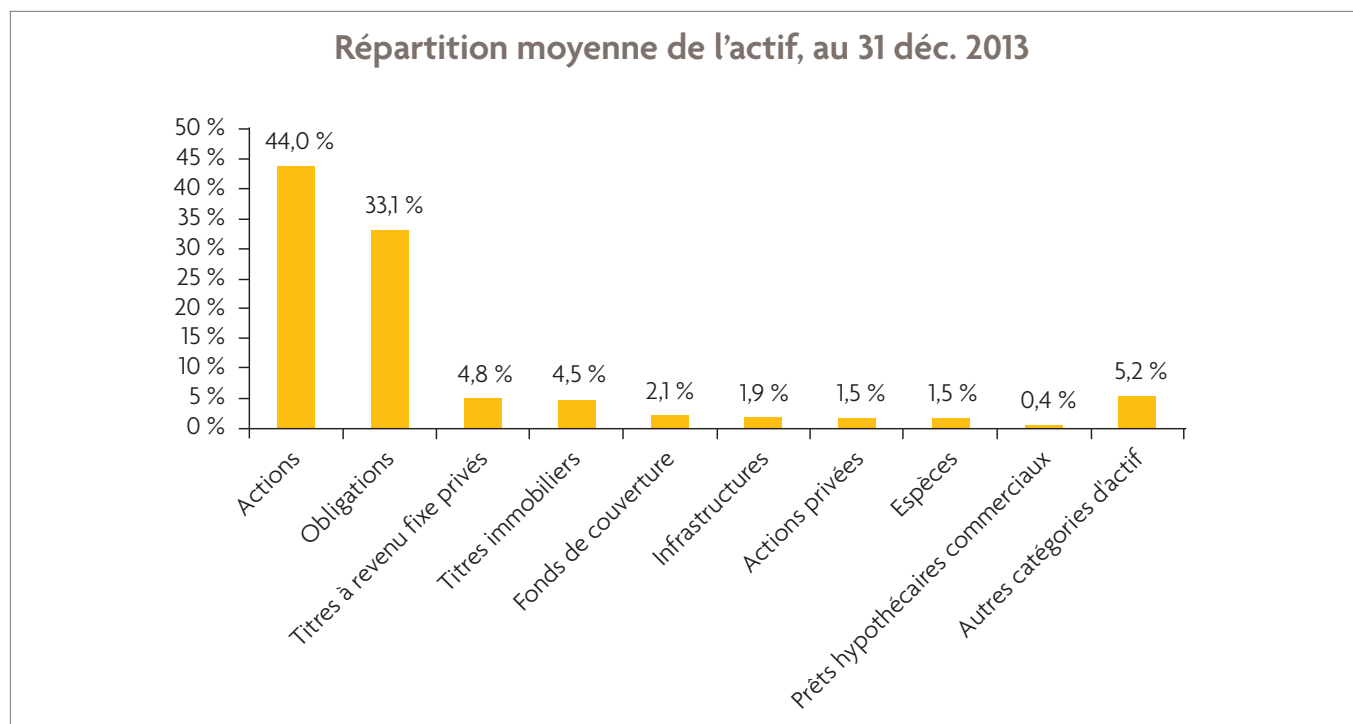
Placements des régimes PD – un changement de paradigme s'annonce

Étant donné l'incidence éventuelle de la hausse des taux d'intérêt à long terme et de l'augmentation de la longévité des participants aux régimes, il n'est pas surprenant que de nombreux promoteurs de régimes PD envisagent de modifier leur stratégie de placement.

Parmi eux, 38 % ont l'intention de modifier leur stratégie de placement, et 31 % songent à ajouter ou à augmenter une composante de placements axés sur le passif. À la lumière des résultats du sondage, il s'agit des deux changements les plus fréquemment envisagés à l'heure actuelle. Plus du tiers des répondants (37 %) font valoir qu'ils n'ont pas l'intention de modifier leur stratégie de placement.

Répartition de l'actif

Nous avons demandé aux répondants de nous faire connaître la répartition de l'actif de leur régime au 31 décembre 2013. En moyenne, 44 % de l'actif est investi dans des actions, 33 % dans des obligations et 22 % en espèces et dans d'autres actifs.¹



¹ La répartition de l'actif indiquée est fondée sur la moyenne des réponses des 100 répondants. La somme des moyennes n'est pas égale à 100 %.

De nombreux promoteurs de régimes PD prévoient réduire la pondération des actions et conserver leurs placements en obligations. Ils prévoient étoffer leurs placements dans deux catégories d'actif, soit les titres immobiliers et ceux des infrastructures.

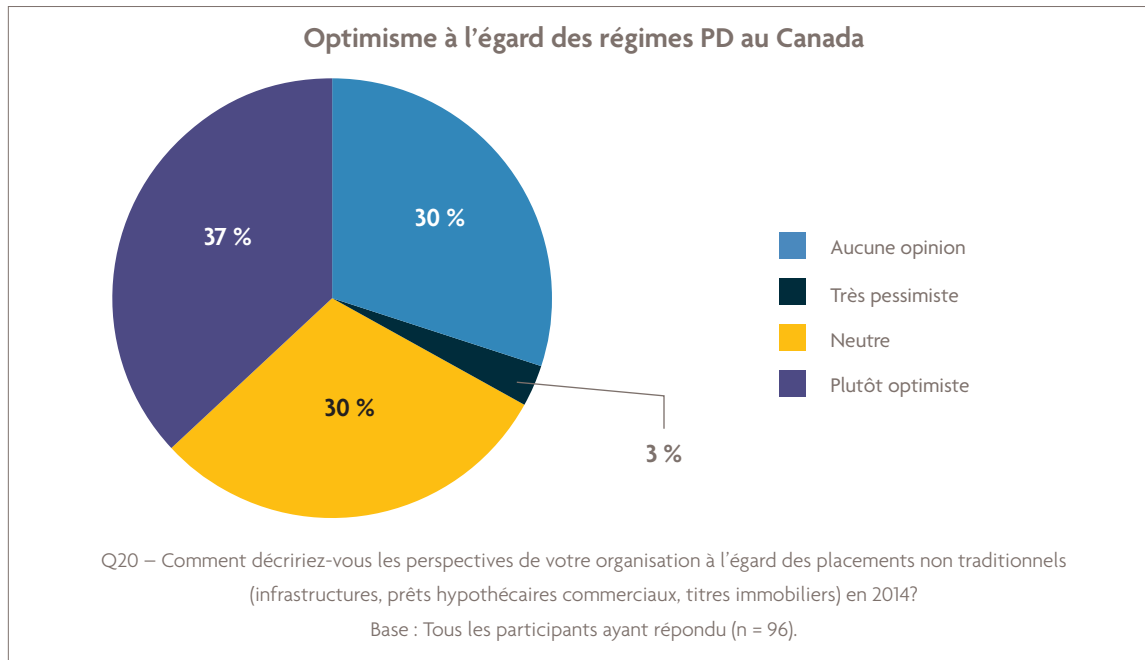
Pondérations envisagées des catégories d'actif				
	Pondération moyenne	Hausse	Réduction	Conservation
Actions	44,0 %	7 %	53 %	36 %
Obligations	33,1 %	33 %	16 %	42 %
Titres à revenu fixe privés	4,8 %	21 %	2 %	20 %
Titres immobilier	4,5 %	45 %	4 %	29 %
Fonds de couverture	2,1 %	10 %	5 %	28 %
Infrastructures	1,9 %	44 %	2 %	27 %
Actions privées	1,5 %	21 %	8 %	24 %
Espèces	1,5 %	3 %	11 %	71 %
Prêts hypothécaires commerciaux	0,4 %	7 %	0 %	20 %
Autres catégories d'actif	5,2 %	11 %	9 %	19 %

<p>CONCLUSION IMPORTANTE : PLACEMENTS EN ACTIONS</p> <p>41 % – Actions canadiennes, mais diversifiées sur le plan des régions</p> <p>21 % – Actions américaines</p> <p>8 % – Actions de marchés émergents</p>	<p>CONCLUSION IMPORTANTE : PLACEMENTS EN TITRES À REVENU FIXE</p> <p>54 % – Portefeuilles d'obligations en gestion active</p> <p>25 % – Fonds indiciels</p> <p>16 % – Fonds sur mesure</p>
---	--

Parmi les répondants, 56 % utilisent l'indice obligataire universel DEX comme indice de référence et 57 %, l'indice des obligations à long terme DEX; 7 % ont recours à un indice obligataire mondial et 29 %, à un indice obligataire sur mesure. L'adoption d'un indice obligataire sur mesure donne à penser qu'une attention accrue est portée au passif sous-jacent des régimes et à la réduction du risque.

Placements non traditionnels

Nous avons enfin demandé aux répondants de nous faire part des perspectives des régimes PD à l'égard des placements non traditionnels. Plus du tiers (37 %) se montrent relativement optimistes, 30 % sont neutres, 30 % se disent pessimistes et 30 % n'expriment aucune opinion ou sont indécis.



SYSTÈME DE REVENU DE RETRAITE DU CANADA

Améliorations requises

Les promoteurs de régimes à prestations déterminées apportent un point de vue précieux dans le débat sur le système canadien de revenu de retraite. Le rôle de participants au marché que jouent les chefs de file en matière de caisse de retraite leur procure une perspective unique sur les avantages et les inconvénients du système.

Les idées à prendre en compte ne manquent pas : améliorations du Régime de pensions du Canada, mise en place de régimes de pension agréés collectifs, voire l'ajout proposé d'un nouveau régime provincial en Ontario; toutes ces options font l'objet de discussions. Ces leaders d'opinion s'entendent pour dire que des améliorations doivent être apportées au système canadien de revenu de retraite, dont le succès futur dépend en grande partie des régimes d'employeurs.

Nous avons présenté aux répondants quatre énoncés généraux concernant le système canadien et nous leur avons demandé de classer les options que, selon eux, les autorités devraient envisager.

Les autorités devraient adopter des mesures pour appuyer les promoteurs de régimes PD existants.

53 % ont classé cet énoncé au premier rang et 68 %, au premier ou au deuxième rang.

Les autorités devraient chercher à améliorer les régimes de retraite au travail dans l'ensemble du pays.

20 % ont classé cet énoncé au premier rang et 64 %, au premier ou au deuxième rang

Les autorités devraient chercher à améliorer le Régime de pensions du Canada.

24 % ont classé cet énoncé au premier rang et 44 %, au premier ou au deuxième rang

Il n'est pas nécessaire de modifier sensiblement le système canadien de revenu de retraite.

4 % ont classé cet énoncé au premier rang et 9 %, au premier ou au deuxième rang

Parmi les répondants qui ont classé au premier rang l'énoncé pour l'appui aux promoteurs de régimes PD, 29 % ont déclaré que cet appui contribuerait à la viabilité de leur régime à long terme; 24 % sont d'avis que cet appui rehausserait les prestations et la valeur pour les participants et les retraités; 24 %, qu'il réduirait les coûts du régime; 24 %, qu'il améliorerait la capacité de leur entreprise à faire face aux problèmes de solvabilité.

Le point de vue des promoteurs de régimes PD – qui gèrent actuellement la plus grande partie de l'épargne-retraite au Canada – ne manquera pas de jouer un rôle crucial dans l'évolution du système canadien de revenu de retraite.

COMMUNIQUEZ AVEC NOUS :



Carl S. Bang

Président, Gestion Placements Sun Life inc.

Carl Bang est président de la société Gestion Placements Sun Life inc., une société de la Financière Sun Life qui offre des solutions de placement aux régimes de retraite à prestations déterminées et à d'autres investisseurs institutionnels au Canada. M. Bang dirige cette société au Canada.

Le sondage de 2013 auprès des promoteurs de régimes de retraite à prestations déterminées (2013 Sun Life Defined Benefits Plan Sponsor Executives) a été mené pour le compte de la Financière Sun Life par Rogers Connect Market Research, une division de Éditions Rogers Ltée, du 7 février au 22 mars 2014. Rogers Connect Market Research recueille des données sur le commerce avec les consommateurs et le commerce interentreprises (B2B) en interrogeant des répondants de choix, notamment ceux qui s'occupent des principaux régimes de retraite au Canada, et a mis au point et perfectionné des techniques et des pratiques spécifiques lui permettant d'interagir avec ce type de répondant au cours des 10 dernières années.

Les 100 répondants auto-sélectionnés ont été tirés de la base de données du Canadian Institutional Investment Network de Rogers et comprennent des dirigeants ou des gestionnaires des régimes de retraite. On compte 1 823 personnes-ressources parmi les 400 principaux régimes PD (les régimes qui affichent un actif d'au moins 50 millions de dollars) figurant dans la base de données.

Rogers Connect Market Research a aussi effectué le sondage et l'analyse préliminaire des résultats. D'autres sources d'erreur peuvent toucher les enquêtes par sondage, notamment les changements de méthodologie, les erreurs de couverture et les erreurs de mesure. Les renseignements obtenus de Rogers Connect Market Research dans le cadre du sondage ont été pris «tels quels», sans être validés ou confirmés par la société Gestion Placements Sun Life inc.

Le présent document est réservé à l'usage exclusif des investisseurs institutionnels canadiens et ne doit pas être utilisé dans les services de détail ni être remis à des investisseurs individuels. La société Gestion Placements Sun Life est inscrite comme gestionnaire de portefeuille, gestionnaire de fonds de placement, courtier sur le marché dispensé et gestionnaire de contrats à terme sur marchandises.

Les renseignements que contient le présent document ne doivent pas être interprétés comme des conseils spécifiques en matière de placement, d'assurance et de fiscalité, ni comme des conseils financiers ou juridiques, ni comme une offre ou une sollicitation visant l'achat ou la vente de titres. Les investisseurs devraient obtenir l'avis d'un conseiller professionnel avant de prendre une décision en fonction des renseignements qui figurent dans le présent document.

© Gestion Placements Sun Life inc., 2014.

La société Gestion Placements Sun Life inc. est membre du groupe Financière Sun Life.