

# Santé

**Pour créer des lendemains plus radieux, il faut soutenir activement la santé et le mieux-être aujourd'hui.** En tant qu'entreprise dont la vision s'inscrit dans une perspective à long terme, nous affectons une partie importante de notre budget de philanthropie à des programmes de santé proactifs et préventifs, afin de contribuer à assurer un avenir plus sain dans tous les coins du monde où nous exerçons nos activités. En 2010, notre soutien financier à ce chapitre s'est chiffré à plus de 4 millions de dollars. De ce chiffre, 3,3 millions de dollars ont été attribués à des fondations, à des hôpitaux, à des centres de soins de santé, à des programmes de recherche universitaire et à des organismes de soutien aux familles du Canada qui travaillent au niveau national, régional et local.



## La santé mentale à tous les âges et à toutes les étapes de la vie – Trois exemples du soutien de la Sun Life à des organismes d'aide

Personne n'est à l'abri des problèmes de santé mentale. On estime qu'environ une personne sur cinq, enfants et adolescents compris, sera atteinte, au cours de sa vie, d'un trouble mental pouvant être diagnostiqué<sup>1</sup> et que les maladies mentales en tous genres coûtent 51 milliards de dollars par an à l'économie canadienne.<sup>2</sup>

À la Sun Life, nous savons que, pour bâtir un avenir plus sain, nous devons fournir un soutien important et constant à des programmes proactifs et innovants qui pourront contrer ces statistiques alarmantes. Au fil des ans, nous avons donné des fonds pour aider à sensibiliser la population à la maladie mentale, à mener des recherches, à informer les étudiants et les enseignants, ainsi qu'à mettre au point des traitements novateurs.

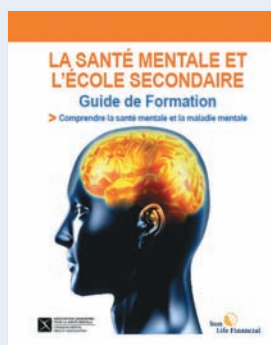
### FONDATION LES PETITS TRÉSORS – MONTRÉAL (QUÉBEC)



La Sun Life soutient le programme de la Fondation les petits trésors, qui aide à améliorer la santé mentale des enfants par la promotion de meilleurs choix de vie. La fondation, qui travaille auprès de plus de 4 000 enfants tous les ans et cherche des solutions de rechange à l'hospitalisation et à la médication, a mis en place le Programme des saines habitudes de vie, qui vise à améliorer la santé physique et mentale des jeunes par l'activité physique et une bonne alimentation. Des recherches ont montré que la médication des enfants peut avoir des effets indésirables, comme le gain de poids et la baisse de l'estime de soi, qui peuvent inciter les jeunes à refuser le traitement. En revanche, la promotion de l'activité physique et de la saine alimentation s'est

révélée avoir un effet favorable à mesure que ces pratiques donnent des résultats. Dans certains cas, le programme a permis à des médecins de réduire – et même parfois de cesser – la médication.

### CHAIRE FINANCIÈRE SUN LIFE EN SANTÉ MENTALE DES ADOLESCENTS – HALIFAX (NOUVELLE-ÉCOSSE)



La chaire Financière Sun Life en santé mentale des adolescents est un partenariat entre la Sun Life, l'Université

Dalhousie et le Centre de soins de santé IWK. Après avoir donné la somme d'un million de dollars que nous nous étions engagés à verser pour la fondation de la chaire, nous avons continué de soutenir financièrement le projet. En 2010, nous avons donné 200 000 \$ pour la réalisation de projets spéciaux, dont certains sont indiqués ci-dessous. Le Dr Stanley Kutcher, expert de renommée internationale

et chef de file dans les domaines de la recherche, de la défense des droits, de la formation et des politiques se rapportant à la santé mentale des enfants et des adolescents, est le titulaire de cette chaire qui est devenue une référence en matière de santé mentale des adolescents.

Le titulaire de la chaire et son équipe ont créé de précieuses ressources sur la maladie mentale des jeunes, notamment les suivantes :

- un site Web, [teenmentalhealth.org](http://teenmentalhealth.org), ayant pour objet d'aider les adolescents à comprendre la maladie mentale en traduisant et en transmettant efficacement l'information scientifique sur les problèmes de santé auxquels ils pourraient faire face;
- la publication *Transitions : La réalité vous attend au prochain virage* conçue pour informer les étudiants en première année d'université au sujet des difficultés d'ordre social et émotionnel qu'ils peuvent éprouver au moment de leur passage de l'école secondaire à un établissement postsecondaire;

<sup>1</sup> Santé Canada, *Rapport sur les maladies mentales au Canada*, Ottawa, Canada, 2002. Accessible à l'adresse [www.phac-aspc.gc.ca/publicat/miic-mm/mac/index-fra.php](http://www.phac-aspc.gc.ca/publicat/miic-mm/mac/index-fra.php)

<sup>2</sup> *Une nouvelle mesure, fondée sur la population, du fardeau économique de la maladie mentale au Canada, Maladies chroniques au Canada*, 2008; vol. 28 n° 3, p. 92-98.

- le document *La santé mentale et l'école secondaire : Guide de formation*, qui a été publié récemment à l'échelle nationale en collaboration avec l'Association canadienne pour la santé mentale. Ce document, dont la rédaction s'est échelonnée sur trois ans, est le premier guide jamais publié en vue d'aider les enseignants à mieux comprendre les problèmes de santé mentale et à en discuter avec leurs élèves.

«Lorsque les problèmes de santé mentale sont traités précocement, les jeunes ont plus de chances de se rétablir et de continuer de se sentir bien à l'âge adulte. De toute évidence, cela a une incidence importante sur la vie des individus et des familles tant d'un point de vue social qu'économique.»

– Dr Stanley Kutcher, chaire Financière Sun Life en santé mentale des adolescents

## CENTRE DE SANTÉ MENTALE ROYAL OTTAWA – OTTAWA (ONTARIO)



Le programme de santé mentale pour les femmes du Centre de santé mentale Royal Ottawa est basé sur quatre constatations :

*Les femmes ont une expérience différente de la maladie mentale que les hommes.*

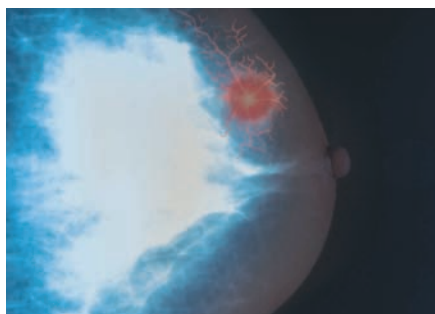
*Les femmes et les hommes sont physiologiquement différents.*

*Les responsabilités sociales traditionnelles des femmes peuvent avoir une incidence ou être affectées par la maladie mentale.*

*Le sexe d'une personne influe sur son profil de santé mentale.*

Le Programme de santé mentale pour les femmes du Centre de santé mentale Royal Ottawa vise essentiellement à accorder davantage d'attention aux différences qui existent entre les hommes et les femmes sur les plans biologique et psychologique et à mettre en place des soins fondés sur le sexe. Afin de soutenir cet important programme, la Sun Life a donné, en 2010, une somme de 100 000 \$ pour aider le Centre à financer la création et la mise en place d'une série d'activités d'information sur la santé mentale des femmes dont l'objectif sera de promouvoir la détection précoce des problèmes de santé mentale et d'aider les femmes à obtenir des soins, à accéder aux ressources, à développer leur capacité d'adaptation et à s'occuper des besoins de la famille. Ces activités viseront à sensibiliser la population à l'importance de la santé mentale des femmes au moyen de conférences, de séminaires, de colloques, de séances d'information, de renseignements en ligne et de la publication d'un guide sur la santé mentale des femmes.

## ALBERTA CANCER FOUNDATION



L'Alberta Cancer Foundation est l'organisme responsable des 17 centres de traitement du cancer des services de santé de l'Alberta. La Sun Life a donné une somme de 50 000 \$, qui a fait l'objet d'un don équivalent d'un donateur privé, pour soutenir le programme de traitement du cancer du sein par curiethérapie (Permanent Seed Breast Implant Brachytherapy Program) du Tom Baker Cancer Centre de Calgary. La curiethérapie est un traitement ambulatoire qui consiste à insérer de petits grains radioactifs (plus ou moins de la taille d'un grain de riz) dans une

partie du corps (ici le sein) afin d'irradier une zone très précise. Elle est déjà couramment utilisée avec succès pour le traitement de certains types de cancers, comme le cancer de la prostate et du col de l'utérus, et elle offre maintenant une nouvelle avenue pour soigner le cancer du sein. La curiethérapie présente plusieurs avantages : le traitement ne prend qu'une journée, contrairement à la radiothérapie conventionnelle qui s'étend sur des semaines; il nécessite moins de personnel; les organes adjacents ne sont pas exposés aux radiations; et, enfin, le risque d'effets secondaires douloureux est réduit ou inexistant.

## ASSOCIATION CANADIENNE DE SANTÉ PUBLIQUE

L'Association canadienne de santé publique (ACSP) a célébré son 100<sup>e</sup> anniversaire en 2010, et la Sun Life a souligné l'événement en rendant hommage au leadership et à l'influence qu'exerce l'organisme dans le domaine de la santé publique au Canada. L'ACSP a été

fondée par un petit groupe de médecins soucieux d'améliorer la santé publique en se concentrant notamment sur la lutte contre la tuberculose, la vaccination contre la variole et l'amélioration de la salubrité des logements. Au fil de ces cent années, elle est devenue la voix de la santé publique au Canada et elle a établi des liens étroits avec la communauté internationale de santé publique. L'élément fondamental qui définit sa mission et sa raison d'être est l'accès universel et équitable aux meilleurs services de santé possibles.



## CHILDREN'S AID FOUNDATION

La Children's Aid Foundation s'est donné pour mission de protéger et de soigner les enfants et les jeunes qui ont été victimes de mauvais traitements et de négligence, qui ont été abandonnés ou qui présentent un risque élevé. Mais comme les besoins en santé de ces enfants vont souvent au-delà des besoins de base, ils sont complexes et coûteux. Afin d'aider la fondation à répondre à ces besoins, nous avons collaboré avec elle, en 2005, pour établir le Fonds santé et mieux-être Financière Sun Life à l'intention des succursales de Toronto de l'organisme. Puis en 2007, le rayon d'action du Fonds a été étendu à d'autres villes du Canada : Vancouver, Halifax et Kitchener-Waterloo. Lorsque toutes les autres sources de financement sont épuisées, le Fonds santé et mieux-être Financière Sun Life aide à offrir des soins préventifs et à répondre aux besoins particuliers en matière de soins de santé, qu'il s'agisse de lunettes, d'appareils de correction auditive, d'inhalateurs pour l'asthme, de soins dentaires, de soins orthodontiques, de soins de la vue, de séances de physiothérapie, de traitements de chiropractie ou d'équipement pour les enfants souffrant de déficiences physiques. En 2010, la somme de 100 000 \$ que nous avons versée au fonds a aidé à offrir des soins de santé grandement nécessaires à 280 enfants et jeunes dans l'ensemble du Canada.

## CHILDREN'S REHABILITATION FOUNDATION – WINNIPEG (MANITOBA)



La Children's Rehabilitation Foundation est l'organisme responsable de la collecte de fonds pour le Rehabilitation Centre for Children (RCC) de Winnipeg. Le RCC offre aux enfants handicapés du Manitoba,

du Nunavut, ainsi que d'une partie de la Saskatchewan et du nord-ouest de l'Ontario des services qui leur permettent de vivre de façon autonome dans leur maison, à l'école et dans la collectivité. En 2010, la Sun Life a fait un don de 28 250 \$ à l'organisme pour financer deux camps d'été destinés à donner à des enfants handicapés l'occasion de faire de l'exercice, de rencontrer des gens et tout simplement de s'amuser.

## ORBIS CANADA



L'hôpital ophtalmologique volant d'ORBIS est un avion DC-10 qui a été remis à neuf et transformé en un centre de chirurgie, de traitement et d'enseignement doté de tout l'équipement nécessaire. Il réunit des pilotes et des professionnels des soins oculaires bénévoles qui se sont donné pour mandat d'apporter la vue dans les pays en développement partout dans le monde. La Sun Life accorde depuis longtemps son appui à ORBIS et à son remarquable travail. En plus des interventions chirurgicales qu'ils font pour sauver la vue de milliers de personnes – dont de nombreux enfants atteints d'affections oculaires complexes –, les chirurgiens, ophtalmologistes, anesthésistes et technologues médicaux d'ORBIS passent beaucoup de temps à apprendre aux médecins locaux les nouvelles techniques utilisées en chirurgie ophtalmique. ORBIS lègue ainsi un héritage de savoir-faire en matière de soins ophtalmiques.

Le don de 75 000 \$ que nous avons fait en 2010 a été affecté à des projets d'ORBIS en Inde, plus particulièrement à un programme de lutte contre la cécité infantile. Ce don permettra à l'organisme de poursuivre son travail auprès du milieu



médical de l'Inde et d'établir, d'ici 2015, les 23 centres pédiatriques de soins de la vue bien équipés qu'il lui reste à mettre en place dans l'ensemble du pays, sur les 50 qui étaient prévus au départ.

## LE AL AND MALKA GREEN ARTISTS' HEALTH CENTRE DU TORONTO WESTERN HOSPITAL ET TAFELMUSIK : UN PARTENARIAT NOVATEUR



En 2010, la Sun Life a eu l'occasion de faire d'une pierre deux coups en parrainant un événement touchant deux domaines qui lui tiennent à cœur : la santé et les arts. En effet, nous avons donné 100 000 \$ pour être le commanditaire vedette du gala-bénéfice de 2010 et de 2011, intitulé *An Artists' Affair: Celebrating the Partnership of Arts and Health*, organisé au profit du Al and Malka Green Artists' Health Centre, du Toronto Western Hospital et de Tafelmusik. Le centre offre des soins de médecine conventionnelle et alternative à des professionnels des arts de la création et des arts de la scène ayant des problèmes de santé liés au travail. Il procure aussi du soutien financier aux personnes admissibles. De plus, il dirige des recherches et offre des programmes d'information et de sensibilisation aux artistes qui vivent et travaillent dans la région de Toronto.

Le Toronto Western Hospital offre des soins novateurs axés sur les besoins



Photo : Cylla von Tiedemann

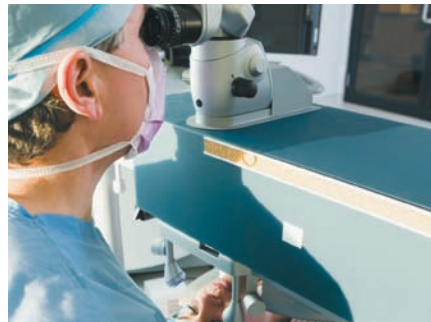
L'ensemble Tafelmusik

des patients et des services d'urgence essentiels à plus de 40 000 personnes par année, ainsi que divers programmes adaptés aux nombreuses collectivités qu'il sert. Pour sa part, l'orchestre Tafelmusik est un ensemble baroque canadien de renommée internationale qui a gagné nombre de prix et dont les membres sont des spécialistes en interprétation historique qui présentent des œuvres des XVII<sup>e</sup> et XVIII<sup>e</sup> siècles sur des instruments d'époque ou des répliques fidèles.

Ces organisations ont toutes trois à cœur la santé, le mieux-être et le succès des artistes de Toronto. Leur collaboration, en 2010, pour présenter le premier gala-bénéfice *An Artists' Affair* témoigne de cet engagement et montre la puissance d'un partenariat entre la santé et les arts –

partenariat que la Sun Life se fait un plaisir de soutenir à titre de commanditaire vedette de l'édition de 2010 et de 2011.

### HÔPITAL DE TIMMINS ET DU DISTRICT – TIMMINS (ONTARIO)



L'Hôpital de Timmins et du district (HTD) est un centre hospitalier universitaire de 161 lits qui sert des milliers de personnes

vivant dans le nord de l'Ontario. Il offre une gamme complète de soins médicaux, chirurgicaux, pédiatriques et intensifs, de soins à la mère et au nouveau-né, ainsi que de services de santé mentale, auxquels s'ajoutent maintenant des soins ophtalmiques complets. En effet, la Sun Life a donné 80 000 \$ à l'hôpital pour lui permettre de fournir de nouveaux traitements tels que des interventions chirurgicales relatives aux cataractes, à la rétine et au glaucome, des traitements au laser et le traitement des blessures à l'œil. Pour les habitants de Timmins et des environs, l'initiative est importante, puisqu'ils n'auront plus à franchir de longues distances pour recevoir des soins ophtalmiques spécialisés.

## Fonds d'intervention international de la Financière Sun Life



La Sun Life soutient financièrement la Croix-Rouge canadienne depuis 1927 et elle a créé, en 2005, le Fonds d'intervention international de la Financière Sun Life – un fonds de réserve qui permet à la Croix-Rouge d'envoyer immédiatement des secours d'urgence en cas de catastrophe dans n'importe quelle partie du monde. Qu'il s'agisse d'un tremblement de terre, d'un typhon, d'un ouragan, d'une éruption volcanique ou d'un tsunami, les équipes d'intervention de la Croix-Rouge canadienne peuvent arriver sur les lieux, souvent dans les heures qui suivent, pour apporter une aide humanitaire vitale.

Il est primordial pour les équipes de secours de la Croix-Rouge de soigner les sinistrés d'une catastrophe et de protéger leur santé. La Croix-Rouge répond

aux besoins essentiels des sinistrés – nourriture, hébergement, hygiène –, elle fournit des soins médicaux et chirurgicaux aux blessés, elle distribue de l'eau potable propre pour éviter les maladies d'origine hydrique et des moustiquaires pour prévenir la malaria, elle offre du soutien psychologique aux survivants et de l'aide à la réunification des familles.

En 2010, la Sun Life a donné 314 507 \$ à la Croix-Rouge canadienne, dont 269 507 \$ au Fonds d'intervention international, qui est venu en aide aux sinistrés du désastre en Haïti, du tremblement de terre au Chili, des inondations au Pakistan et de l'éruption du volcan Merapi en Indonésie. Une somme de 45 000 \$ a aussi été versée pour aider les sinistrés de l'ouragan Igor à Terre-Neuve et des inondations dans l'est du Canada.

*«Les premières heures suivant une catastrophe – un tremblement de terre, une éruption volcanique ou un tsunami par exemple – sont celles où notre impact est maximal; aussi, pouvoir disposer de ressources financières dès le moment où nous en avons besoin contribue à faire une énorme différence sur le terrain.»*

– J.P. Taschereau, gestionnaire principal, Équipe d'intervention d'urgence, Croix-Rouge canadienne

## WELLSPRING CANCER SUPPORT CENTRE

# WELLSPRING CANCER EXERCISE

AT WELLSPRING WESTERKIRK HOUSE  
GENEROUSLY SUPPORTED BY SUN LIFE FINANCIAL

Fondé en 1992, Wellspring est un réseau de centres offrant du soutien, de l'information et de l'aide à l'adaptation de grande qualité à un nombre croissant de personnes atteintes du cancer, de membres de leur famille et de soignants professionnels dans l'ensemble du Canada. Ses programmes sont gratuits et accessibles à toutes les personnes souffrant de n'importe quel type de cancer, quel que soit le stade de la maladie, ainsi qu'aux personnes qui les soignent. Ils comportent des services de soutien individuel et de groupe, de l'aide à l'adaptation, des thérapies par l'expression, des ateliers d'information et des présentations. En 2010, la Sun Life a donné 50 000 \$ sur un don de 150 000 \$ qu'elle s'est engagée à verser sur trois ans pour l'établissement du Programme exercice et cancer Financière Sun Life dans le nouveau centre de conditionnement physique de 11 000 pieds carrés du Wellspring Cancer Support Centre, au Centre Sunnybrook des sciences de la santé, à Toronto.



Selon de récentes recherches médicales, l'exercice peut jouer un rôle important dans le rétablissement<sup>3</sup> et contribuerait

à diminuer le niveau de fatigue, de dépression et d'anxiété des patients, ainsi que les effets secondaires du traitement.<sup>4</sup>



## Université NSCAD (Nova Scotia College of Art and Design)



Soucieuse de soutenir des programmes de santé proactifs et préventifs – y compris des initiatives liées au vieillissement de la population – la Sun Life s'est engagée, en 2010, à verser 100 000 \$ sur deux ans pour l'établissement de la chaire Financière Sun Life en design en matière de santé et de vieillissement. Le titulaire de cette chaire est le professeur Glen Hougan, designer industriel qui a travaillé dans le domaine de l'ergonomie culturelle et qui s'intéresse aux changements sociaux liés au vieillissement de la population. Notre soutien à la chaire permettra au professeur Hougan de poursuivre son travail de conception de produits destinés à améliorer la sécurité, la mobilité et la capacité d'adaptation des aînées, ainsi qu'à les aider à mieux fonctionner dans leur milieu de vie.

.....  
*«Le soutien de la Sun Life me permet d'explorer les façons dont le design peut nous aider à composer avec les problèmes de santé et le changement sociétal profond qui sont liés au vieillissement de la population.»*  
.....

– Professeur Glen Hougan, chaire Financière Sun Life en design en matière de santé et de vieillissement, Université NSCAD

## UNIVERSITÉ DE LA COLOMBIE-BRITANNIQUE



Les hommes et les femmes n'ont pas la même attitude à l'égard des problèmes de santé, et le risque de développer certaines maladies varie largement d'un sexe à l'autre. Par exemple :

- Au Canada, les hommes ont des problèmes de santé et sont invalides pendant environ 11 ans avant leur décès et ils attendent souvent trop longtemps avant de consulter un médecin.
- Le cancer et le diabète sont plus fréquents chez les hommes que chez les femmes.
- Les maladies cardiaques sont plus fatales chez les hommes que chez les femmes et elles surviennent à un plus jeune âge.
- Les maladies cardiovasculaires sont la principale cause de décès des femmes.
- La maladie d'Alzheimer touche deux fois plus de femmes que d'hommes.
- Les troubles de l'alimentation sont plus fréquents chez les femmes.

Afin d'informer les hommes et les femmes de ces différences et de leur permettre d'évaluer les risques qui constituent une menace pour leur propre santé, la Sun Life a donné 150 000 \$ pour financer un projet que mènera l'Université de la Colombie-Britannique sur une période de deux ans (le programme Gender-Based Health Optimization through Online Self Risk Assessment). Trois éminents chercheurs de l'Université de la Colombie-Britannique élaboreront un programme d'autoévaluation en ligne qui analysera les facteurs d'ordre médical, les antécédents familiaux, les symptômes et d'autres renseignements liés au sexe des utilisateurs pour produire un profil de risque personnel et faire des recommandations, dont la consultation d'un médecin.

<sup>3</sup> Cairney, Richard, *Study recommends exercise for cancer patients*, University of Alberta Express News, 30 septembre 2002 et 19 mars 2009

<sup>4</sup> Société canadienne du cancer, *L'exercice peut vous aider à atténuer les effets secondaires*. Accessible à l'adresse [http://www.cancer.ca/Canada-wide/About%20cancer/Coping%20with%20cancer/Exercice%20can%20help%20you%20cope%20with%20side%20effects.aspx?sc\\_lang=fr-ca](http://www.cancer.ca/Canada-wide/About%20cancer/Coping%20with%20cancer/Exercice%20can%20help%20you%20cope%20with%20side%20effects.aspx?sc_lang=fr-ca)