

# Durabilité

**Pour créer des lendemains plus radieux, nous nous soucions de la durabilité dans toutes nos activités.** Le terme «durabilité» peut prendre plusieurs sens, selon le contexte, mais tous sont importants. Nous nous entendons tous sur le fait qu'il s'agit d'abord de veiller à réduire notre empreinte écologique, tant au niveau personnel que professionnel : agir maintenant pour que demain soit plus vert et que nos enfants vivent dans un monde meilleur. Cela suppose de définir et de gérer les risques et les possibilités liés à l'environnement, à la responsabilité sociale et à la gouvernance à mesure qu'ils évoluent. Mais la durabilité, c'est aussi de s'occuper des problèmes de santé et de mieux-être des gens de tous les âges, en particulier ceux d'une population vieillissante dont les besoins en matière de soins auront une incidence sur l'économie de demain. À la Sun Life, la définition la plus appropriée du terme est contenue dans la nature même de notre entreprise : aider les gens, partout dans le monde, à assurer la protection de leurs proches et la gestion du risque financier personnel à toutes les étapes de leur vie. Dans notre entreprise, nous prenons des engagements pour 20, 30, 40 ans et même davantage, avec la certitude que nous pourrions tenir nos promesses demain, grâce aux mesures réfléchies et efficaces que nous prenons aujourd'hui.

Dans la présente section, nous rendons compte de certaines de nos initiatives en matière de durabilité, à petite et à grande échelle. Dans l'ensemble, nous avons continué de concilier les initiatives locales, bureau par bureau, qui permettent aux employés d'avoir collectivement un impact considérable, avec les politiques, les procédés et les stratégies à long terme à l'échelle de l'entreprise, grâce au travail de notre Conseil international sur la durabilité. À nos propres efforts s'ajoutent les nombreuses initiatives menées dans nos organisations à l'échelle internationale, dont nous faisons état aux pages 21 à 26.



Photo : Tam Pham

## Reconnaissance de nos efforts

Comme il est indiqué à la page 2, la Sun Life a reçu, en 2010 et au début de 2011, huit témoignages de reconnaissance, à l'échelle nationale, nord-américaine et mondiale, pour ses initiatives en matière de durabilité. En voici trois exemples :

### CLASSEMENT PARMIS LES 100 SOCIÉTÉS LES PLUS ENGAGÉES EN MATIÈRE DE DURABILITÉ



La Sun Life est fière d'avoir été inscrite au palmarès des 100 sociétés les plus engagées en matière de développement durable à l'échelle mondiale (2011 Global 100 Most Sustainable Corporations) pour son rendement en 2010 en matière de gestion proactive des questions liées à l'environnement, aux enjeux sociaux et à la gouvernance. Les indicateurs de rendement utilisés sont notamment la consommation d'eau et d'énergie, les

- émissions de gaz à effet de serre, le
- leadership, la capacité d'innovation et la
- transparence. Ce classement au Global
- 100 témoigne également de notre
- durabilité comme fournisseur de produits
- destinés à procurer la sécurité financière à
- long terme aux clients. La liste du Global
- 100 de 2011 comprend des sociétés qui
- exercent leurs activités dans 22 pays et
- dans tous les secteurs de l'économie.
- La Sun Life est la seule compagnie
- d'assurance-vie nord-américaine à figurer
- dans ce classement.

### INDICE FTSE4GOOD



- L'indice FTSE4Good
- a été créé en 2001
- par le *Financial Times* et la Bourse
- de Londres en vue
- de sélectionner
- des sociétés qui satisfont à des normes
- mondialement reconnues en matière
- de durabilité environnementale, de
- promotion sociale, de relations avec les

- parties prenantes et de protection des
- droits de la personne. La Sun Life y est
- inscrite depuis le tout début.

### INDICES DOW JONES SUSTAINABILITY



En 2010, la Sun Life a été admise pour la quatrième année d'affilée dans l'indice Dow Jones Sustainability North America. Les indices Dow Jones Sustainability sont les premiers indices mondiaux à suivre la performance financière des principales entreprises axées sur le développement durable dans divers secteurs de l'industrie à l'échelle internationale.

# Produits socialement responsables des filiales et des sociétés liées de la Sun Life

En tant que membres d'une organisation de services financiers d'envergure mondiale, nos filiales, sociétés liées et coentreprises doivent avoir une mission, une vision et des valeurs qui cadrent avec ceux de la Sun Life. Nous partageons la même volonté de nous améliorer sans cesse sur le plan de la durabilité et de trouver des solutions novatrices à certains des problèmes les plus complexes auxquels la société doit actuellement faire face. Nous vous en présentons ci-dessous trois exemples.



## INVESTISSEMENT SOCIALEMENT RESPONSABLE (ISR)



Photo : Robin Solomon

Depuis sa fondation en 1947, McLean Budden, société affiliée de la Sun Life, est devenue l'une des sociétés de gestion de placements les plus respectées du Canada. Elle est un leader dans le domaine de l'ISR, qu'on appelle aussi *placement responsable, investissement éthique ou placement éthique*. Elle a conçu et offre une série de fonds éthiques (les Fonds responsables MB) ayant pour objet de dégager le rendement le plus élevé possible tout en intégrant le respect de critères sociaux, en investissant dans des entreprises qui favorisent la protection des consommateurs, les droits de l'homme, la diversité et la gérance environnementale. Ces fonds excluent :

- les entreprises qui tirent plus de 10 % de leur revenu annuel brut de la fabrication ou de la vente d'armes, de produits du tabac, de boissons alcoolisées ou de matériel pornographique, ou d'installations de jeu;

- les entreprises dont une part importante des activités ne satisfait pas aux normes d'emploi locales ou qui utilisent du matériel qui, en grande partie, ne répond pas à ces normes, et qui ne veillent pas à prendre des mesures pour les respecter;
- et les entreprises qui ont sur l'environnement un impact négatif plus important que l'impact moyen des autres entreprises du même secteur.

McLean Budden offre aussi des services de sélection sur mesure aux clients qui désirent exclure certaines entreprises ou industries de leur portefeuille distinct (géré individuellement). Les Fonds responsables MB répondent à une demande croissante des consommateurs à la recherche de placements responsables et ils offrent des choix intéressants aux clients qui souhaitent que leur portefeuille reflète leurs propres valeurs sociales et éthiques.



## CRITÈRES ESG (ENVIRONNEMENT, SOCIAL, GOUVERNANCE)



Les origines de la MFS Investment Management (MFS), dont le siège est à Boston, remontent à 1924 au moment de la création du Massachusetts Investors' Trust, premier fonds commun de placement en Amérique et innovation capitale qui fera époque en rendant le marché boursier accessible aux investisseurs ordinaires. La MFS est maintenant une entreprise internationale qui a des bureaux dans les principaux marchés du monde et qui est devenue l'un des noms les plus importants dans le domaine de la gestion de placements. Pour aider ses clients à atteindre leurs objectifs, elle applique une stratégie de placement qui met généralement l'accent sur des entreprises qui présentent des avantages concurrentiels à long terme. Elle a constaté que les entreprises bien gérées affichaient souvent, avec le

temps, des rendements plus élevés que les autres avec un degré moindre de volatilité. Par conséquent, elle intègre des facteurs liés à l'environnement, à la responsabilité sociale et à la gouvernance dans son processus de sélection des placements lorsque ces facteurs sont en accord avec son devoir d'aider les clients à atteindre leurs objectifs de placement. La MFS a créé un comité d'investissement responsable chargé de veiller à l'intégration des critères ESG aux processus d'évaluation des placements et aux pratiques en matière de responsabilité.



**Birla Sun Life**

## SOLUTIONS DE MICRO-ASSURANCE EN INDE



Pour beaucoup de familles indiennes aux ressources modestes, dont un grand nombre vivent dans des zones rurales éloignées, la maladie ou le décès du soutien de famille – et la perte du revenu si minime soit-il qu'il apportait – peut être un coup terrible pour les survivants qui avaient déjà du mal à nourrir et à faire instruire leurs enfants. La micro-assurance (contrats dont les primes et le capital sont peu élevés, qui sont destinés aux personnes à faible revenu) peut procurer à ces familles un minimum de tranquillité d'esprit auquel elles n'avaient pas accès auparavant. La Birla Sun Life Insurance (BSLI), notre coentreprise en Inde, offre des formules de micro-assurance depuis 2007 et a récemment étendu son réseau. En effet, au cours des deux dernières années, afin que les avantages de l'assurance soient accessibles à ceux qui en ont le plus besoin, elle s'est associée avec quelques-unes des plus grandes organisations non gouvernementales (ONG) de l'Inde en vue d'ouvrir plus de 50 petits bureaux ruraux, appelés Rural Bima Kendras, où la population peut obtenir des conseils et de l'aide pour se procurer des produits de micro-assurance conçus spécialement pour eux.

®LE SENS DE VOS ATTENTES est une marque de commerce de McLean Budden Limitée utilisée sous licence.

®MFS est une marque de commerce de la Massachusetts Financial Services Company, filiale de la Financière Sun Life inc.

## Le développement durable dans nos bureaux

Au Canada, la Sun Life occupe 2,8 millions de pieds carrés d'espaces de bureaux et elle cherche constamment de meilleurs moyens de gérer ces locaux de façon responsable et durable. En 2010, nous avons réduit notre consommation d'énergie et d'eau dans l'ensemble de l'organisation et nous avons fait des progrès importants au chapitre du réacheminement des déchets. Ainsi, au



siège social canadien de la Compagnie à Waterloo, en Ontario, nous avons étendu notre programme de recyclage des déchets organiques, accru notre contribution à des programmes de recyclage et amélioré notre processus de réacheminement des déchets (pour éviter l'enfouissement) de 4 %, de sorte que nous avons atteint un taux de réacheminement de 84 % en 2010. Par suite de rénovations effectuées dans nos immeubles de Waterloo et d'Ottawa, nous avons donné près de 543 000 livres de matériel et d'ameublement de bureau au centre de rénovation ReStore d'Habitat pour l'humanité à Waterloo et à l'organisme waste2wonder, qui redistribue ce matériel à des écoles et à des organismes de bienfaisance. Le don que nous avons fait en 2010 à waste2wonder a été affecté à trois organismes de services communautaires d'Ottawa.



## Le développement durable dans nos activités

Nous améliorons constamment nos pratiques pour y intégrer des méthodes de travail plus respectueuses de l'environnement et saisir toutes les occasions d'alléger notre bilan carbone. La Sun Life est une organisation internationale qui a son siège au Canada et des bureaux aux États-Unis, au Royaume-Uni et dans plusieurs pays d'Asie. En utilisant le plus possible des outils technologiques, comme la conférence téléphonique, la vidéoconférence et la cyberconférence, nous pouvons maintenir la communication entre nos bureaux et nos services sans avoir à nous déplacer, réduisant ainsi considérablement notre bilan carbone.



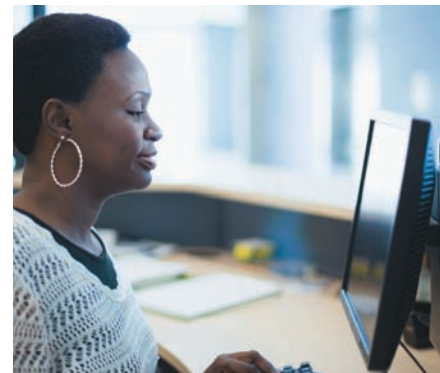
### PARTICIPATION DES EMPLOYÉS

Nous continuons de sensibiliser les employés aux questions de développement durable par divers moyens : publication d'articles sur le sujet, création d'un forum de discussion en ligne, participation à Une heure pour la Terre, organisation d'activités interactives dans le cadre de la Semaine de la Terre et lancement d'un programme pilote communautaire en matière de durabilité à notre siège social canadien, en collaboration avec la région de Waterloo, en Ontario.



### SERVICES SANS PAPIER

En 2010, nous avons fait un pas de géant en ce qui touche l'utilisation des services électroniques. Dans tous les services qui font affaire avec les clients, les innovations technologiques gagnent du terrain au bénéfice de tous.



- Des dizaines de millions de demandes de règlement de frais médicaux et de frais dentaires sont présentées tous les ans par les participants des régimes de garanties collectives de la Sun Life. Maintenant qu'il est possible de présenter des demandes de règlement par voie électronique et que la technologie nous permet de numériser les documents, le traitement des demandes de règlement est devenu un processus «sans papier», ce qui est une bonne chose pour les participants, les promoteurs de régime et l'environnement.
- Les relevés de compte en ligne pour les régimes d'épargne-retraite remplacent la version papier, de sorte qu'on épargne six millions de pages de papier par an ainsi que l'énergie nécessaire à leur production.
- Aux États-Unis, les prospectus annuels pour les fonds et les produits de rente seront envoyés par voie électronique aux clients qui sélectionnent cette option.
- L'impression recto verso est maintenant la norme dans tous les bureaux de la Sun Life, ce qui a permis de réduire de 35 % la quantité de papier utilisée dans l'ensemble de l'organisation.

*Des renseignements sur la campagne de promotion que nous avons lancée en vue d'accroître le nombre d'inscriptions au service de règlement en ligne sont présentés sous la rubrique «Règlements sans papier» à la section Engagement envers les clients, à la page 28.*

## Investissement dans les énergies propres et renouvelables

La Sun Life investit dans les énergies propres et renouvelables depuis plus de 27 ans. En 2010, fidèles à notre engagement dans ce secteur, nous avons investi environ 270 millions de dollars dans six projets liés aux énergies vertes et renouvelables. Nous avons également financé des projets de cogénération/gaz naturel, qui sont considérés comme étant écologiques, car ils utilisent la chaleur provenant des industries environnantes qui autrement serait perdue.

### CLIMATISATION PAR LES EAUX PROFONDES

En 2010, la Sun Life a procuré du financement à long terme à Enwave Energy Corporation. Cette entreprise est un producteur de climatisation et de chauffage urbains qui fournit du chauffage à partir de vapeur et de la climatisation par les eaux profondes à Toronto. Elle procure plus de 626 MW d'énergie vapeur à plus de 140 immeubles de bureaux du centre-ville de Toronto. Contrairement aux systèmes de chauffage traditionnels,

les systèmes de chauffage utilisant la vapeur ne produisent pas de fumées de cheminées, n'occasionnent pas de fuites de fluides frigorigènes et n'émettent pas de gaz à effet de serre. Le système de refroidissement de l'air par eaux profondes d'Enwave est unique en Amérique du Nord : de l'eau froide est tirée du Lac Ontario pour refroidir l'eau qui circule dans le système en boucle fermée de la compagnie au moyen d'un processus d'échange de chaleur à la fine pointe de la technologie. L'eau froide est ensuite pompée vers divers grands immeubles de bureaux. Ce système constitue une solution de rechange écologique aux systèmes classiques de climatisation. Il permet de réduire la consommation d'électricité et d'éviter l'émission de 145 tonnes d'oxydes d'azote et de 318 tonnes d'oxyde de soufre.



### PRODUCTION D'ÉNERGIE HYDROÉLECTRIQUE



Les installations hydroélectriques sont considérées comme étant écologiquement souhaitables, car elles utilisent généralement le courant naturel des rivières pour activer les turbines qui produisent l'électricité. Elles ont peu d'incidence sur l'environnement et sont l'une des plus importantes sources d'énergie renouvelables. En 2010, la Sun Life a investi dans l'aménagement de quatre centrales hydroélectriques situées près de Kapuskasing, en Ontario. Celles-ci auront une puissance installée totale de 20 mégawatts et constitueront une nouvelle source d'approvisionnement en énergie propre et renouvelable.

# Le développement durable dans nos immeubles

**Du fait qu'elle détient un portefeuille immobilier à des fins de placement, la Sun Life doit se montrer socialement et environnementalement responsable.** Ainsi, la conformité aux lois sur l'environnement a toujours été un élément clé de notre stratégie en matière de placements immobiliers. L'équipe canadienne des biens immobiliers de la Sun Life continue d'élargir son approche environnementale afin d'y inclure des éléments qui se trouvent actuellement dans la catégorie «Durabilité». Sa stratégie est la suivante : détenir un portefeuille de biens immobiliers ayant une empreinte écologique réduite grâce à une gestion proactive de leurs effets sur l'environnement.



### CERTIFICATION POUR LES BÂTIMENTS EXISTANTS

En ce qui concerne les immeubles existants, notre but premier est de surveiller et de gérer activement l'empreinte écologique de chaque propriété. Pour ce faire, nous visons principalement à nous aligner sur des organisations du secteur de l'immobilier, comme BOMA<sup>6</sup> Canada et le Conseil du bâtiment durable du Canada, qui

ont défini les meilleures pratiques de l'industrie et élaborent des programmes pour aider les propriétaires d'immeubles à optimiser leur performance en matière d'environnement. Jusqu'à maintenant, la Sun Life a obtenu une certification – BOMA BEST<sup>7</sup> ou LEED<sup>®</sup> EB<sup>8</sup> – pour 78 % des immeubles commerciaux de son parc immobilier (selon la valeur marchande). Ces réalisations et la mesure de nos émissions de gaz à effet de serre (voir

page 37) donnent à nos spécialistes des placements un point de référence sur lequel ils peuvent se baser pour fixer de nouveaux objectifs en vue d'offrir un environnement encore plus intéressant aux locataires de nos immeubles tout en minimisant notre impact sur le milieu naturel.

*Un aperçu des caractéristiques du siège social de notre organisation internationale, à Toronto, qui nous ont valu notre dernière certification LEED<sup>®</sup> pour les bâtiments existants est présenté à la page suivante.*

<sup>6</sup> BOMA est l'acronyme de *Building Owners and Managers Association* (Association des propriétaires et administrateurs d'immeubles)

<sup>7</sup> BEST est l'acronyme de *Building Environmental Standards*

<sup>8</sup> EB est l'abréviation d'*Existing Buildings* (certification pour les bâtiments existants)

<sup>9</sup> LEED est une marque de commerce du U.S. Green Building Council

# Certification or de LEED® EB-O&M<sup>9</sup> pour le siège de l'organisation internationale



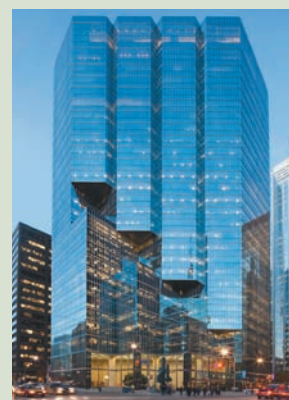
Le nouveau hall du 150, rue King Ouest, à Toronto



Partie de l'un des quatre murs végétaux



Récupération des travertins du plancher de l'ancien hall



Après avoir reçu la certification BOMA BESt de niveau 3 en 2009, nous avons obtenu, en 2010, la certification or de LEED® EB-O&M pour la tour Financière Sun Life, située au 150, rue King Ouest, qui abrite le siège social de notre organisation

internationale – fruit de deux ans d'améliorations apportées aux éléments physiques et aux installations techniques. C'est la deuxième fois seulement que le Conseil du bâtiment durable du Canada accorde cette certification à un immeuble de bureaux du Canada.

Plusieurs stratégies écologiques ont été appliquées dans cinq catégories évaluées par les comités de certification, notamment les suivantes :

- **durabilité du site** – proximité des transports en commun et des services, espace de rangement sûr et douches pour les cyclistes, stationnement préférentiel pour les véhicules à faible consommation de carburant;
- **conservation de l'eau** – réduction de la consommation d'eau potable destinée à l'arrosage et aux équipements sanitaires;
- **efficacité énergétique** – amélioration de l'éclairage et installation de détecteurs de mouvement, réduction des pertes de chaleur et utilisation d'énergie provenant de sources renouvelables;
- **recyclage et réacheminement** des matériaux de construction pour éviter l'enfouissement;
- **qualité de l'environnement intérieur** – amélioration de la circulation de l'air frais, utilisation de produits de nettoyage et de procédés d'entretien écologiques.

## Autres initiatives vertes

En plus des améliorations qui ont été apportées afin de satisfaire aux exigences nécessaires pour obtenir la certification LEED®, nous avons adopté plusieurs initiatives écologiques, dont deux qui peuvent être vues dans le hall de la tour Financière Sun Life (ci-contre). Quatre «murs végétaux», composés de plantes naturelles qui produisent de l'oxygène et jouent un rôle de purificateurs d'air et d'humidificateurs, ajoutent au charme du hall d'entrée de l'immeuble. Les travertins ont été enlevés du plancher du hall et ont été réutilisés sur les murs du hall des ascenseurs du parc de stationnement.

<sup>9</sup> EB-O&M est l'acronyme d'*Existing Buildings Operations & Maintenance* (Bâtiments existants : exploitation et entretien)

<sup>®</sup> LEED est une marque de commerce du U.S. Green Building Council

# Certification pour les nouveaux bâtiments

Au cours de l'année 2010, la Sun Life a obtenu six certifications pour de nouvelles constructions : une certification or de LEED® NC<sup>10</sup>, deux certifications argent de LEED® NC, deux certifications LEED® et une certification REAP<sup>11</sup>. Au total, nous détenons actuellement sept certifications pour des immeubles nouvellement construits.



**First Meadowvale Corporate Centre 1, Mississauga, Ontario**

Cette nouvelle tour de bureaux de dix étages est louée exclusivement à la Banque de Montréal. Pour ses nouveaux locaux, la banque cherchait uniquement un immeuble certifié LEED® NC. En 2010, nous avons présenté les documents à l'appui de notre demande en vue d'obtenir la certification or de LEED® NC pour cet immeuble qui présente de nombreuses caractéristiques alléchantes pour les locataires respectueux de l'environnement, notamment les suivantes :

- système de contrôle de l'éclairage visant à réduire le gaspillage et la pollution lumineuse et utilisation de lampes à faible teneur en mercure;
- plan qui prévoit de la lumière naturelle et une vue sur l'extérieur pour 90 % des espaces;
- matériaux de fabrication régionale, dont 35 % ont été produits dans un rayon de moins de 800 km;
- équipements sanitaires à débit réduit qui permettent de réduire la consommation d'eau à l'intérieur;
- matériaux à faible concentration de composés organiques volatils (COV);
- aménagement paysager constitué de plantes résistantes à la sécheresse afin de réduire de 50 % la consommation d'eau à l'extérieur;
- toit blanc qui réduit l'effet d'îlot thermique.

<sup>10</sup> NC est l'abréviation de *New Construction* (Nouvelle construction)

<sup>11</sup> REAP est l'acronyme de *Residential Environmental Assessment Programme* de l'Université de la Colombie-Britannique

<sup>12</sup> CI est l'abréviation de *Construction Interiors* (Environnements intérieurs)

® LEED est une marque de commerce du U.S. Green Building Council



**Tapestry at Wesbrook Village UBC (Université de la Colombie-Britannique)**

Tapestry at Wesbrook Village UBC est une résidence pour personnes âgées offrant aux aînés un environnement de style campus. Le complexe comporte 134 appartements en location et 46 résidences en copropriété répartis dans deux immeubles de six étages reliés par un passage surélevé et un couloir de verdure au niveau de la rue. En 2010, il a obtenu la certification REAP pour son excellence environnementale.

Pour plus d'information, visitez le site [www.discovertapestry.com](http://www.discovertapestry.com)



**Sun Life Centre, Bonafacio Global City, Manille (Philippines)**

Le nouveau siège des opérations de la Sun Life aux Philippines sera achevé vers le milieu de 2011. Le «Sun Life Centre», situé à Manille, devrait être l'un des premiers immeubles de bureaux des Philippines à obtenir la certification LEED® (structure et coque). On vise même la certification or. La Sun Life occupera 50 % de l'immeuble et aménagera ses locaux conformément à la norme LEED® CI<sup>12</sup>. Lorsqu'il sera achevé, occupé et certifié, cet immeuble sera un nouveau témoignage de notre engagement à l'égard de la durabilité dans notre parc immobilier mondial.

## INVENTAIRE DES GES (TONNES D'ÉQUIVALENT CO<sub>2</sub>) PRODUITS PAR LES IMMEUBLES DE LA SUN LIFE AU CANADA

|  | 2007          | 2008          | 2009          | 2010          |
|--|---------------|---------------|---------------|---------------|
| <b>Gaz naturel (Périmètre 1)</b>           | 31 463        | 31 942        | 32 972        | 30 291        |
| <b>Électricité et vapeur (Périmètre 2)</b> | 56 521        | 57 896        | 57 106        | 54 107        |
| <b>Déchets et eau (Périmètre 3)</b>        | 7 778         | 7 918         | 7 921         | 7 479         |
| <b>Total</b>                               | <b>95 762</b> | <b>97 757</b> | <b>97 999</b> | <b>91 878</b> |
| <b>Intensité</b>                           | <b>4,63</b>   | <b>4,68</b>   | <b>4,60</b>   | <b>4,32</b>   |

### NOTES:

- Ces chiffres sont calculés d'après le *Protocole des GES* (Greenhouse Gas Protocol), qui a été institué par le World Resources Institute et le World Business Council for Sustainable Development ([www.ghgprotocol.org](http://www.ghgprotocol.org)).
- La Sun Life a choisi la formule du contrôle de l'exploitation pour déterminer les périmètres à prendre en compte. Ces derniers comprennent tous les immeubles munis de compteurs pour lesquels des services d'utilité publique sont facturés à la Sun Life (ou aux gestionnaires de ses immeubles) ainsi que les immeubles où la Sun Life peut mettre en place des initiatives de réduction de la consommation d'énergie. Les propriétés détenues en coentreprise dont la Sun Life a la responsabilité de l'exploitation sont prises en compte, en proportion du droit de propriété.
- Il s'agit des chiffres présentés pour l'année civile (du 1<sup>er</sup> janvier au 31 décembre), exprimés en tonnes d'équivalent dioxyde de carbone (équivalent CO<sub>2</sub>).
- Les facteurs d'émission pour le gaz naturel et l'électricité sont tirés du *Rapport d'inventaire national 1990-2008* (Avril 2010) d'Environnement Canada. Les facteurs d'émission pour l'électricité de 2008 sont appliqués à toutes les années.
- Ceux qui concernent l'eau proviennent du Polis Project on Ecological Governance (Mars 2009).
- L'année 2007 a été choisie comme année de référence, car c'est la première pour laquelle nous avons des données assez complètes et exactes pour pouvoir déclarer nos émissions de GES. Pour les émissions industrielles, les données de 2009 ont été utilisées pour 2007 et 2008, car aucune donnée n'a été collectée pour ces années. Pour les émissions provenant des déchets, les données de 2008 ont été utilisées pour 2007, puisqu'aucune donnée n'a été recueillie en 2007. Les données sur les déchets n'étaient pas disponibles pour tous les emplacements.
- L'incidence des achats d'énergie verte se reflète dans les résultats ci-dessus.